



Rapportage
jaar2021

CO2 Scope 3 Inventarisatie

TJUSSEN

Tijssen B.V. Aannemingsbedrijf
Geulweg 39
4695RE, Sint-Maartensdijk
Tel: 0166-661958
Email: info@tijssen.vermeulengroep.com

*Deze inventarisatie is gemaakt in opdracht
voor Tijssen B.V. Aannemingsbedrijf.
Overname, geheel of gedeeltelijk, toegestaan
met bronvermelding.
© SW4A*

Deze inhoudsopgave zal bij iedere herziening opnieuw worden uitgegeven.
De inhoudsopgave bepaalt de geldigheid.

CO2 Scope 3 Inventarisatie Versie: 1.0
Conform 4.A.1 – 5.A.1 – 5.A.2-1

VRIJGAVE en UITGIFTE DATUM: 17-03-2022

Wijziging:

Inhoud

| | |
|---|----|
| 1 Inleiding | 2 |
| 2 Toelichting op scope 3..... | 3 |
| 3 Over Tijssen B.V..... | 4 |
| 4 Meest materiële scope 3 emissies | 5 |
| 4.1 Inventarisatie en relevantie scope 3 emissies..... | 5 |
| 4.2 Kwalitatieve scope 3 analyse | 7 |
| 4.2.1 Toelichting inventarisatie 1 inkoop diensten..... | 9 |
| 4.2.2 Toelichting inventarisatie 2 Kapitaalgoederen..... | 9 |
| 4.2.3 Toelichting inventarisatie 4 Productieafval | 9 |
| 4.2.4 Toelichting inventarisatie 5 Transport en distributie (downstream)..... | 9 |
| 5 Kwantitatieve analyse scope 3 | 10 |
| 6 Relevante partijen..... | 10 |
| 6.1 Analyse en strategie van mogelijkheden om materiële scope 3 emissies te beïnvloeden | 11 |
| 6.2 Reductiedoelstellingen scope 3 en de strategie..... | 11 |
| 7 Selectie voor ketenanalyse..... | 13 |
| 7.1 De waardeketen | 13 |
| 7.2 Keuze ketenanalyse | 13 |
| 8 Geraadpleegde bronnen..... | 14 |

1 Inleiding

Voor de certificering vanaf niveau 4 van de CO₂-prestatieladder is het in kaart brengen van de meest materiële scope 3 emissies een vereiste. In het kader van onze ambitie om niveau 5 van de CO₂-prestatieladder te behalen, heeft Tijssen B.V. de dominantieanalyse en ketenanalyse uitgevoerd. In de CO₂-emissierapportages van Tijssen B.V. zijn verder alle bronnen en CO₂-emissies uit scope 1 en 2 verantwoord.

Dit document beschrijft de dominantieanalyse die is uitgevoerd om de meest relevante (materiële) scope 3 emissiebronnen te onderkennen door middel van het aanbrengen van rangorde.

Als basisjaar voor bepaling van de scope 3 emissies is het jaar 2021 gekozen.

De gebruikte methodiek in deze analyse is conform de richtlijnen van het GHG-protocol en de beschreven methode in handboek CO₂ -Prestatieladder versie 3.1. De standaard 'Corporate Value Chain (Scope 3) Accounting and Reporting Standard' geeft de criteria voor bepaling van de materialiteit van emissies, te weten: omvang, invloed, risico, belang voor stakeholders, uitbesteden, sector en overig.

Doel is om op basis van een grove berekening te komen tot een rangorde van de meest materiële scope 3 emissiebronnen van Tijssen B.V. In principe dienen alle categorieën upstream en downstream kwalitatief te worden beschouwd en gerangschikt. De van toepassing zijnde categorieën dienen tevens (op grove wijze) te worden gekwantificeerd. De omvang van die scope 3 emissies zijn bij de betreffende categorieën vermeld.

Uit deze dominantieanalyse van scope 3 emissies wordt vervolgens het onderwerp voor de ketenanalyse geselecteerd zoals beschreven in het GHG protocol.

Voor een kleine organisaties geldt 1 ketenanalyse en voor middelgroot en groot gelden 2 ketenanalyses. Tijssen B.V. is een kleine organisatie, de onderbouwing hiervoor is terug te vinden in het Energiemanagementplan van 2021. De ketenanalyse is nader uitgewerkt in een rapportage ketenanalyse 2021.

2 Toelichting op scope 3

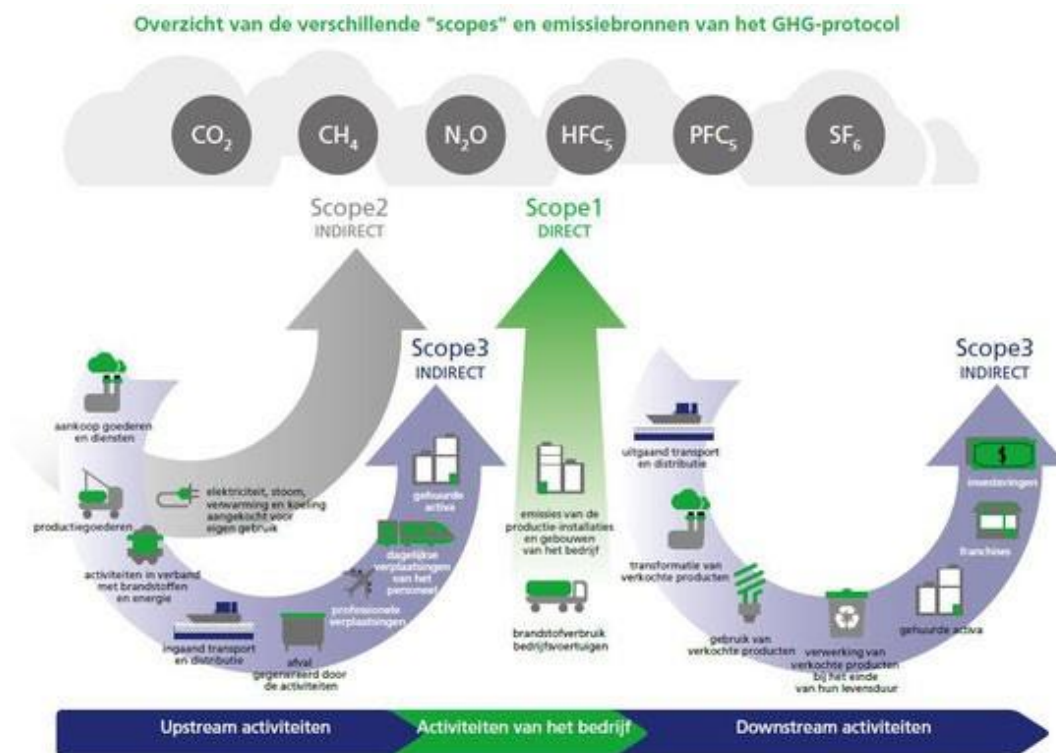
De CO₂ emissie is onderverdeeld in 3 domeinen met verschillende bereiken. (figuur 1)

Scope 1: omvat de directe emissies die veroorzaakt worden door de organisatie. Het gaat daarbij om de verbranding van brandstoffen en het zakelijk vervoer in voertuigen die eigendom zijn van de organisatie.

Scope 2: omvat de indirecte emissies door opwekking van ingekochte elektriciteit, stoom of warmte; als aanvulling hierop zijn conform de eisen van de prestatieladder, de zakelijke kilometers in privéauto's en openbaar vervoer en de zakelijke vliegreizen hierin meegenomen.

Scope 3: omvat de overige indirecte emissies van bronnen zoals beschreven in het GHG protocol en de ISO 14064. Het zijn emissies welke als gevolg van activiteiten van Tijssen B.V. worden uitgestoten, maar voortkomen uit bronnen die geen eigendom zijn van Tijssen B.V. Voorbeelden zijn het woon-/werkverkeer, leveranciers, inzet derden en uitbestede werkzaamheden.

Let op: hoewel 'business travel' conform het GHG protocol een scope 3 emissie categorie is, moeten deze emissies voor de CO₂-Prestatieladder worden meegenomen in de emissie-inventaris voor 3.A.1.



Figuur 1

3 Over Tijssen B.V.

Hieronder een verkorte beschrijving van de organisatie, meer informatie kunt u vinden op onze website via: www.tijssengroen.nl

Met onze activiteiten realiseren wij projecten op het snijvlak wegen en bermen. Onze oplossingen dragen bij aan de wens van onze opdrachtgevers om de veiligheid op de wegen te verhogen. Daar wij ons bewust zijn van onze verantwoordelijkheden, hanteren wij een toekomstgericht beleid met mede respect voor mens en milieu. Aandacht voor het milieu en de omgeving waarbinnen wij werkzaam zijn is aldus een must.

Wij realiseren onszelf dan ook dat de oplossing die wij presenteren een duurzaam karakter moeten hebben. Dit met het oog voor duurzame inzetbaarheid van mensen en materieel voor het creëren van een veilig en gezond werkklimaat voor al onze medewerkers. Naast het NEN-EN-ISO 9001:2015, NEN-EN-ISO 14001:2015 en het VCA** certificaat hebben wij ons gecertificeerd voor de CO₂-Prestatieladder niveau 3, het certificerend MVO-instrument in Nederland.

Activiteiten Tijssen B.V. in het aannemen en uitvoeren van onderstaande werkzaamheden:

- Maaiwerkzaamheden langs wegen en sloten.
- Aanbrengen en onderhouden van groenvoorzieningen langs wegen en watergangen.
- Ondersteunende civiele werkzaamheden langs wegen en watergangen.
- Het uitbaggeren van watergangen.

3.1 Vaststelling Product-Markt Combinaties (PMC)

De geïdentificeerde Product-Markt Combinaties op basis van omzet, zijn als volgt:

| Producten | Markten | % van de omzet |
|---|---------------------------------|----------------|
| Maaiwerkzaamheden langs wegen en sloten | (semi) overheid | 76% |
| Aanbrengen en onderhouden van groenvoorzieningen langs wegen en watergangen. | (semi) overheid | 7% |
| Ondersteunende civiele werkzaamheden langs wegen en watergangen | (semi) overheid | 7% |
| Het uitbaggeren van watergangen | (semi) overheid | 9% |
| Overig | (semi) overheid/ particulier | 1% |

Alleen de twee grootste PMC's: maaiwerkzaamheden en baggerwerkzaamheden zijn meegenomen in de inschatting rangorde meest materiële scope 3 emissies. Zij vertegenwoordigen 85 % van de totale omzet.

De keuze voor het onderwerp van de ketenanalyse(s) wordt gemaakt op basis van de door Tijssen geïdentificeerde Product-Markt combinaties en een inschatting van de invloed die Tijssen heeft op de CO₂ uitstoot binnen de verschillende PMC's.


4 Meest materiële scope 3 emissies

4.1 Inventarisatie en relevantie scope 3 emissies

Het GHG protocol beschrijft 15 categorieën, hieronder is per categorie aangegeven of deze relevant is voor Tijssen B.V. en wat deze inhoudt.

Toelichting op wijze waarop scope 3 hoofdcategorieën van toepassing zijn in het jaar van rapportage. Gebaseerd op het GHG protocol Corporate Value Chain (scope 3) accounting and reporting standard.

| Categorie | Categorie Omschrijving | Relevant ja/nee | Toepassing bij Tijssen B.V. |
|--|---|-----------------|---|
| 1. Aangekochte goederen en diensten | <p>A. Aangekochte goederen en diensten die direct gerelateerd zijn aan de productie van de producten van het bedrijf.</p> <p>B. Aangekochte goederen en diensten die niet gerelateerd zijn aan de productie van de producten van het bedrijf, maar noodzakelijk zijn voor de activiteiten van ons bedrijf</p> | Ja | <p>Er worden geen eigen producten gefabriceerd en/of geleverd, dus hier ook geen inkoop van materialen. Ingekochte producten zoals brandstof en elektriciteit zijn reeds in scope 1&2 meegenomen.</p> <p>Ingekochte kleinere middelen zoals gereedschappen zijn te beperkt om als scope 3 berekening mee te nemen.</p> <p>Ingekochte goederen zoals het materieel, wordt wel gezien als ingekochte goederen, dit valt voor ons onder categorie 2.</p> <p>Diensten worden wel ingekocht. De inzet van onderaannemers is hier meegenomen, brandstof van de onderaannemers zit in het facturatiebedrag. ZZP'ers gebruiken onze brandstoffen, deze zijn dus ook meegenomen in scope 1. Ingekochte producten zoals brandstof, zijn reeds in scope 1 en 2 meegenomen.</p> |
| 2. Kapitaal goederen | Binnen deze categorie vallen alle upstream emissies van aangeschafte productiemiddelen die gebruikt worden door een bedrijf. Deze 'kapitaalgoederen' worden door een bedrijf gebruikt bij de productie van een product of het leveren van een dienst. | Ja | <p>De kapitaalgoederen waarmee Tijssen te maken heeft zijn vastgoed, transportmiddelen en materieel/machines.</p> <p>Het gebruik van brandstof hiervan valt in scope 1 en 2.</p> |
| 3. Brandstof en energie gerelateerde activiteiten (niet opgenomen in scope 1 of scope 2) | Upstream emissies van ingekochte elektriciteit en brandstoffen die worden geconsumeerd door ons bedrijf en niet zijn inbegrepen in scope 1 & 2 | Nee | De Upstream emissies zoals gebruikt in scope 1 en 2 analyse bevatten alle te verwachten emissies. (emissiefactor is een WTW factor) |
| 4. Upstream transport en distributie | Transport van ingekochte | Nee | Er is transport of distributie van materieel en materiaal naar de |

| | | | |
|--|--|-----|---|
| | goederen/diensten door derden, zelf ingekochte transportdiensten van derden | | werklocatie. Dit wordt verzorgd met eigen middelen verzorgd en is meegenomen in scope 1.  |
| 5. Productie afval | Het verwijderen/transporteren en behandelen/verwerken van afval (vanuit de projecten) gegenereerd in het jaar waar ons bedrijf over rapporteert. | Ja | Hieronder hebben we alleen restafval gerekend. Verder komt er geen milieubelastend afval vrij tijdens de werkzaamheden. Het productieafval is het natuurlijke maaiproduct en wordt niet als afval gezien maar als grondstof. De grootste uitstoot is zal vervoer zijn naar de verwerker en zal worden meegenomen in categorie 9. |
| 6. Personenvervoer onder werktijd | SKAO rekent 'Zakelijk vervoer'/'Personenvervoer onder werktijd' tot scope 2. Dit zal in deze rapportage verder buiten beschouwing gelaten worden. | NVT | Zit reeds verwerkt in scope 2. |
| 7. Woon-werkverkeer | Transport van werknemers tussen hun woning en hun werkplaats gedurende het jaar waarover wij rapporteren. Met transportmiddelen welke niet onder eigendom of operationeel beheer vallen van ons bedrijf. | Nee | Er worden geen kilometers en/of brandstof gedeclareerd voor woon-werkverkeer. |
| 8. Upstream gelease activa | Wanneer gebruik gemaakt van gelease bedrijfsmiddelen die niet zijn inbegrepen in scope 1 & 2 over het jaar waarover wij rapporteren. | Nee | Deze is niet van toepassing |
| 9. Downstream transport en distributie | Alle downstream emissies door transport en distributie van verkochte producten van het bedrijf door middel van transportmiddelen die geen eigendom zijn of onder beheer vallen van het bedrijf. | Ja | Er zijn/ worden door ons transport- of distributieactiviteiten uitbesteed. Dit betreft voornamelijk wanneer geen eigen vervoer beschikbaar is en dit gaat hoofdzakelijk om transport van vrij komend maaisel naar de erkend verwerker. |
| 10. Ver- of bewerken van verkochte producten | Verwerken van tussenproducten die zijn verkocht in het jaar van rapportage. | Nee | Wij leveren diensten, zijn geen producent en verkopen/ leveren geen producten. |
| 11. Gebruik van verkochte producten | Eindgebruik van goederen/ producten en services verkocht door ons bedrijf in het jaar waarover wij rapporteren. | Nee | Wij leveren diensten, zijn geen producent en verkopen/ leveren geen producten. |

| | | | |
|--|---|-----|---|
| 12. End-of-life verwerking van verkochte producten | (Afval)verwerking van het verkochte product door een bedrijf als het einde van zijn levensduur is bereikt. | Nee | Wij zijn geen producent en verkopen geen producten. |
| 13. Downstream geleaste activa | Werkzaamheden met bedrijfsmiddelen in eigendom van ons bedrijf aan andere partijen in het jaar waarover ons bedrijf rapporteert. Dit geldt voor alles wat niet in scope 1 & 2 valt. | Nee | Er worden geen activa ter beschikking gesteld middels lease constructies. |
| 14. Franchisehouders | Werkzaamheden van Franchise in het jaar waarover wij rapporteren. | Nee | Wij hebben geen franchises. |
| 15. Investerings. | Investerings (inbegrepen eigen en vreemd vermogen, investeringen en project financieringen) | Nee | Wij hebben geen investeringen in deze categorie. |
| | | | |

4.2 Kwalitatieve scope 3 analyse

De relatieve omvang van de vastgestelde scope 3 emissies is kwalitatief te bepalen door de activiteiten te categoriseren conform onderstaande tabel. Dit is gedaan voor de PMC (product-marktcombinaties), maaionderhoud aan berm/wegen en het uitbaggeren van watergangen die de meeste invloed hebben op de CO₂-uitstoot in de keten. Tezamen met de categorieën uit paragraaf 4.1 is de onderstaande tabel ingevuld.

Relatieve belang sector

Om het relatieve belang van de sector uit te drukken is er gebruik gemaakt van bronnen van de website www.emissieregistratie.nl
<http://www.emissieregistratie.nl/erpubliek/erpub/grafieken/GrafiekenTop10.aspx?id=4>

Relatieve invloed van de activiteiten

Per activiteit uit kolom 2 uit de 'tabel meest materiele emissie scope 3' is bepaald hoeveel effect aanpassingen en verbeteringen van de activiteit kunnen hebben op de uiteindelijke CO₂-uitstoot.

Potentiele invloed van de organisatie op de CO₂ reductie

Per activiteit uit kolom 2 is bepaald hoeveel invloed Tjssens B.V. heeft op het uiteindelijk verminderen van de CO₂-uitstoot.



| PMC's sectoren en activiteiten | Omschrijving van activiteit waarbij CO2 vrijkomt | Relatief belang van CO2 belasting van de sector en invloed op de activiteiten | | Potentieel invloed van het bedrijf op CO2 uitstoot | Score | Rangorde |
|---|---|---|---|---|-------|----------|
| | | Sector | Activiteit | | | |
| <i>1 Sectoren en activiteiten</i> | <i>2 Hier wordt benoemd welke CO2 uitstotende activiteiten door activiteiten van het bedrijf worden beïnvloed</i> | <i>3 Verhouding CO2 uitstoot bedrijf tov. CO2 uitstoot sector (hoe groot is het marktaandeel)</i> | <i>4 Het mogelijke effect van innovatieve ontwerpen op CO2 uitstoot van het project</i> | <i>5 Hoe groot is de invloed van het bedrijf om CO2-reducerende mogelijkheden door te voeren?</i> | 3x4x5 | |
| (semi) overheid Maaionderhoud bermen en wegen & Het uitbaggeren van watergangen | Aangekochte goederen en diensten | 3 | 3 | 4 | 36 | 1 |
| | Kapitaal goederen (Machines t.b.v. te leveren diensten) | 3 | 3 | 3 | 27 | 3 |
| | Productie afval | 2 | 2 | 2 | 8 | 4 |
| | Transport en distributie (downstream) afvoer naar verwerker | 3 | 3 | 3 | 27 | 2 |

In kolommen 1 en 2 staan formuleringen. In kolommen 3, 4 en 5 worden numerieke waarden toegewezen. Hierbij is onderstaande categorisering en bijhorende puntentelling gebruikt.

| Omschrijving | Wegingsfactor |
|------------------------|---------------|
| Groot | 4 |
| Middelgroot | 3 |
| Klein | 2 |
| Te verwaarlozen | 1 |

De rangorde in kolom 6 is de optelling van het resultaat van kolom 3 x 4 x 5. De rangorde wordt bepaald op basis van de hoogte van de uitkomsten. De meest materiele scope 3 emissie is die met de hoogste punten.

4.2.1 Toelichting inventarisatie 1 inkoop diensten

Voor de uitvoering wordt gebruikt gemaakt van diverse onderaannemers. Van alle ingezette onderaannemers is in het referentiejaar de totale door hen gefactureerde omzet á € 593.000,00 genomen en ingevoerd in de tool van GHG (<https://quantis-suite.com/Scope-3-Evaluator>) en daarmee omgerekend naar scope 3 emissie. De emissie betreft ongeveer 372 ton CO₂

4.2.2 Toelichting inventarisatie 2 Kapitaalgoederen

Bij de productie van het materieel, wagen/ machinepark komen emissies vrij. Deze zijn ingeschat door het gebruik te maken van de GHG (<https://quantis-suite.com/Scope-3-Evaluator>) en daarmee omgerekend naar scope 3 emissie. Bij een totale investering van € 250.000,00 wordt dit omgerekend naar scope 3 emissie van 133 ton

4.2.3 Toelichting inventarisatie 4 Productieafval

Afval ongesorteerd door middel van maandelijks ledigen van afvalcontainers op het bedrijf. Deze bedraagt 22.680 kg, een goede conversiefactor voor ongesorteerd afval is niet voorhanden. Op co2emissiefactoren.nl, dan wel op de milieudatbase.nl is geen conversiefactor aangetroffen. Gaan we uit van de informatie van Quantis, dan is dit 3,47 Ton

4.2.4 Toelichting inventarisatie 5 Transport en distributie (downstream)

Voor het transport wordt gebruikt gemaakt van eigen middelen en zit de brandstof verwerkt in scope 1. Van vanwege de capaciteit wordt ook gebruik gemaakt van inhuur transport. Van het ingezette transport is de gefactureerde omzet á € 225.000,00 genomen en ingevoerd in de tool GHG (<https://quantis-suite.com/Scope-3-Evaluator>) en daarmee omgerekend naar scope 3 emissie. De emissie daaruit betreft ongeveer 108 Ton co₂

5 Kwantitatieve analyse scope 3

Nu er inzicht is in de meest materiele emissies uit de scope 3, zijn deze gekoppeld aan de categorieën

| Categorie indeling scope 3 emissies | Inschatting kwantitatieve omvang CO2 uitstoot in ton CO2 |
|--|--|
| 1. Aangekochte goederen en diensten | 372 Ton |
| 2. Kapitaalgoederen | 133 Ton |
| 3. Brandstof en energie gerelateerde activiteiten (niet opgenomen in scope 1 of scope 2) | N.v.t. |
| 4. Upstream transport en distributie | N.v.t. |
| 5. Productieafval | 3,47 Ton |
| 6. Personenvervoer onder werktijd (zit in scope 1 en 2) | N.v.t. |
| 7. Woon- werkverkeer | N.v.t. |
| 8. Upstream geleasde activa | N.v.t. |
| 9. Downstream transport en distributie | 108 Ton |
| 10. Ver- bewerken van verkochte producten | N.v.t. |
| 11. Gebruik van verkochte producten | N.v.t. |
| 12. End-of-life verwerking van verkochte producten | N.v.t. |
| 13. Downstream geleased activa | N.v.t. |
| 14. Franchisehouders | N.v.t. |
| 15. Investerings | N.v.t. |
| Totaal | 571,47 Ton |

6 Relevante partijen

Tijssen B.V. werkt met een vaste schil van samenwerkingspartners en onderaannemers. Besloten is om alleen deze partners uit de keten te betrekken bij het berekenen van CO2-emissie scope 3. Deze samenwerkingspartners en onderaannemers vertegenwoordigen 95 % van de totale inkoopwaarde van Tijssen. De ranking, welke leverancier of onderaannemer de meeste invloed heeft zoals onderstaand is opgenomen, is gebaseerd op basis van facturatie.

| | Naam | Leverancier/ (onder) aannemer |
|----|----------------------------|-------------------------------|
| 1 | Mol Schuddebeurs | Leverancier |
| 2 | Klok Mechanisatie | Leverancier |
| 3 | Steendijk | Onderaannemer |
| 4 | Zandijk | Leverancier |
| 5 | Kardux | Onderaannemer |
| 6 | A van Dijke | Onderaannemer |
| 7 | Gunter Grondverzet B.V. | Onderaannemer |
| 8 | Gunter B.V. | Onderaannemer |
| 9 | Kramp | Leverancier |
| 10 | Den Engelsman Mechanisatie | Leverancier |
| 11 | V d Weijde | Onderaannemer |
| 12 | Guiljam Hoek | Onderaannemer |

6.1 Analyse en strategie van mogelijkheden om materiele scope 3 emissies te beïnvloeden

| Relevante marktpartijen | Mogelijke invloed op scope 3 emissie |
|--------------------------------------|---|
| Inhuur/ inkoop diensten | Onze invloed op de onderaannemer gaat zich in eerste instantie richten op het verzamelen van de scope 1 emissies per onderaannemer. Vanuit inkoopperspectief zullen wij de doelstellingen opvragen van de ingezette machines en middelen en daarbij gestelde reductiemogelijkheden. Daar waar nodig gaan wij de onderaannemers ondersteunen in het implementeren van reductiemaatregelen. |
| Inkoop machines | Bij inkoop van machines wordt nu al gekeken naar of deze voldoen aan de euronormering. Ook onze aanbieders komen met deze criteria omdat dit ook vanuit de wet- en regelgeving is opgelegd. Verdere mogelijke invloed is inkoop van machines welke regionaal worden geproduceerd en voorzien van duurzame materialen. |
| Inhuur transport (downstream) | Onze invloed zal zich in de eerste instantie richten op het verzamelen van de scope 1 emissies van de transporteur. We willen duurzaam en efficiënt transport. We gaan ons inzetten om samen met de transporteur te kijken naar een efficiëntere planning en toepassen van reductiemogelijkheden. |
| Afvalverwerkers | Standaard worden de containers vol of niet vol geleegd. Onderzoeken of het mogelijk is de scheiding en verwerking duurzamer te maken. Een duurzamere verwerker, met aantoonbare inzet op verduurzamen. |

6.2 Reductiedoelstellingen scope 3 en de strategie

- ✓ Inzicht verkrijgen in de emissies per onderaannemer en dit verlagen met 0,5% per jaar ten opzichte van 2021. Daarmee in 2024 1,5% minder emissie door ingezette onderaannemers.
Strategie: Inventarisatie emissies onderaannemers (Tabel onder Hfd 6), op basis van de inkoopwaarde, vragen naar de footprint of het aanleveren van verbruikte liters brandstof op onze projecten.
Gereed 2023, aansluitend plan verder uitwerken om onderaannemers te selecteren die maatregelen treffen op bijv. brandstofreductie en/of inzetten van zuinige machines.
- ✓ Inzicht verkrijgen in de emissies per transporteur en dit verlagen met 0,5% per jaar ten opzichte van 2021. Daarmee in 2024 1,5% minder emissie door ingezette transporteur.
Strategie: Inventarisatie emissies transporteur, het opvragen van de footprint of het aanleveren van aantal verbruikte liters.
Gereed 2023, aansluitend plan verder uitwerken om alleen transporteurs te selecteren die maatregelen treffen op bijv. brandstofreductie en/of inzetten van zuinige vrachtwagen.
- ✓ Bij aanschaf van machines/ wagens, vooraf inventariseren wat leveranciers kunnen aanbieden in relatie tot reductie van brandstofverbruik
Strategie: doelstelling het verlagen van 2% van de scope 3 emissie ten opzichte van 2021. Dit is wel mede afhankelijk van de noodzaak om machines en/of wagens te vervangen of aan te schaffen.
- ✓ Mogelijkheden nagaan om over te gaan tot duurzame verwerking afval
Strategie: Kwaliteit/ prijs vergelijking incl. duurzaamheid opzetten tussen verschillende aanbieders. Doelstelling is om de emissies van afvalstroom 5% te verlagen ten opzichte van 2021, daarbij het houden van een jaarlijkse evaluatie.

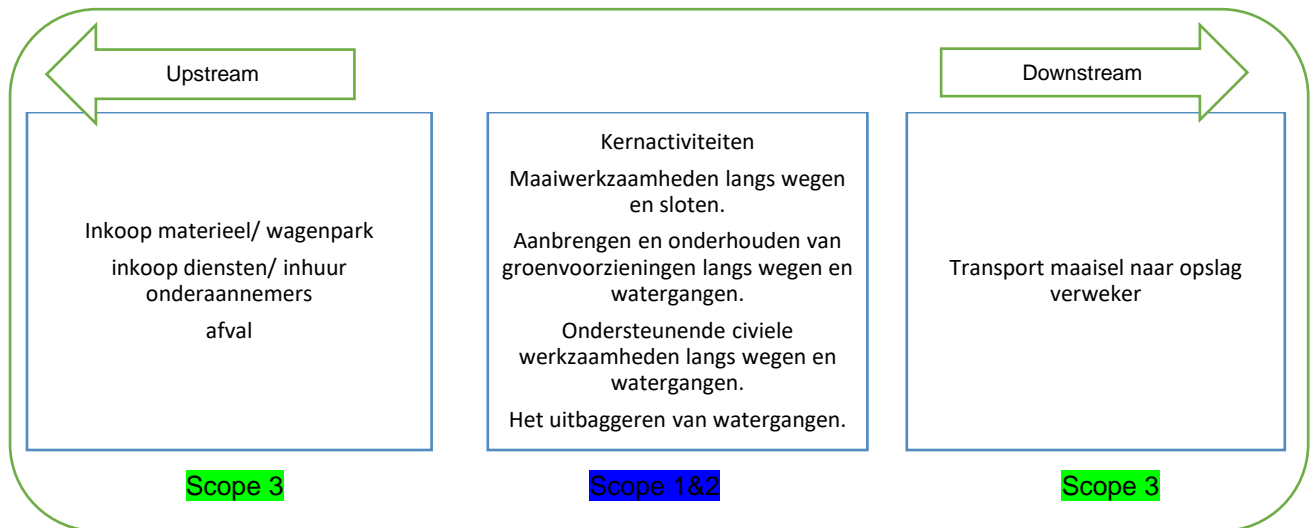
| Doelstelling | Reductie in % | Reductie in Ton CO₂ |
|--|----------------------|---------------------------------------|
| Inzicht verkrijgen in de emissies per onderaannemer en dit verlagen met 1,5% (3 jaar) Betreft 'inkoop van diensten' | 1,5% | 5,58 ton CO ₂ |
| Bij aanschaf van machines en wagens de scope 3 emissies met 2% verlagen Betreft 'Kapitaalgoederen' | 2 % | 2,66 ton CO ₂ |
| Inzicht verkrijgen in de emissies per transporteur en dit verlagen met 1,5% (3 jaar) | 1,5% | 1,64 ton CO ₂ |
| Overgaan tot duurzamere verwerker afval, 5% reductie | 5% | 0,2 ton CO ₂ |
| Totale emissie in scope 3 : 571,47 ton CO₂ | | |
| Totale reductie in ton CO₂: 10,08 ton CO₂ | | |
| Totaal bereikte reductie: 1,76% binnen scope 3 | | |

7 Selectie voor ketenanalyse

7.1 De waardeketen

De waardeketen van Tijssen B.V. bestaat voornamelijk uit het leveren van diensten in groenonderhoud.

In de upstream keten/ activiteiten zijn de belangrijkste ketenpartners te bepalen door een onderzoek naar de inkoopwaarde van de leveranciers. Dat geeft een reëel beeld van de grootste (A)-leveranciers. De belangrijkste upstream ketenpartners zijn de leveranciers van diensten (onderaannemers) en leveranciers van materieel.



7.2 Keuze ketenanalyse

Vanuit de vastgestelde rangorde in par 4.2 is vervolgens bepaald voor wel onderdeel wij een relevante ketenanalyse kunnen maken. De meest relevante scope 3 emissie betreft voor ons de emissie vanuit de inhuur onderaannemers en het downstream transport.

Tijssen B.V. kiest ervoor eerst een ketenanalyse te maken voor dieselverbruik door onderaannemers, omdat deze stroom voor Tijssen B.V. direct beïnvloedbaar is en samen met een ketenpartner te onderzoeken en uit te werken is. In de ingekochte diensten zitten veel machines welke diesel verbruiken. Maar ook de ingekochte goederen worden vaak met vrachtwagens getransporteerd. Net als door Tijssen B.V. zelf wordt ook door de onderaannemers het meeste CO₂ uitgestoten door het verbruik van diesel. In vrijwel alle scope 3 categorieën komt het product diesel terug en heeft daarmee een groot effect in de gehele keten.

8 Geraadpleegde bronnen

- Handboek CO₂- Prestatieladder 3.1 22 juni 2020, Stichting Klimaatvriendelijk Aanbesteden & Ondernemen
- Corporate Accounting & Reporting standard, GHG-protocol, maart 2004
- Corporate Value Chain (Scope 3) Accounting and Reporting Standard, GHG-protocol, September 2011
- www.co2emissiefactoren.nl
- www.milieudatabase.nl