



Rapportage jaar  
2024

## CO<sub>2</sub> Scope 3 Inventarisatie

**TJUSSEN**

Tijssen B.V. Aannemingsbedrijf  
Geulweg 39  
4695RE, Sint-Maartensdijk  
Tel: 0166-661958  
Email: [info@tijssen.vermeulengroep.com](mailto:info@tijssen.vermeulengroep.com)

*Deze inventarisatie is gemaakt in opdracht  
voor Tijssen B.V. Aannemingsbedrijf.  
Overname, geheel of gedeeltelijk, toegestaan  
met bronvermelding.  
© SW4A*

Deze inhoudsopgave zal bij iedere herziening opnieuw worden uitgegeven.  
De inhoudsopgave bepaalt de geldigheid.

CO2 Scope 3 Inventarisatie Versie: 2.0  
Conform 4.A.1 – 5.A.1 – 5.A.2-1

VRIJGAVE en UITGIFTE DATUM: ~~17-03-2022~~ ~~29-02-2024~~ 26-03-2025

Wijziging:

2024 Transport en distributie is verwijderd, deze is in eigen beheer.

2024 Berekening ingekochte diensten aangepast naar gefactureerde brandstofverbruik

2025 Onderaannemers halen hun brandstof uit de voorraadtank van Tijssen, ingekochte zijn diensten verwijderd.

## Inhoud

1 Inleiding .....	2
2 Toelichting op scope 3.....	3
3 Over Tijssen B.V.....	4
4 Meest materiële scope 3 emissies .....	5
4.1 Inventarisatie en relevantie scope 3 emissies.....	5
4.2 Kwalitatieve scope 3 analyse .....	7
4.2.1 Toelichting inventarisatie 1 Kapitaalgoederen.....	8
4.2.2 Toelichting inventarisatie 2 Productieafval .....	8
5 Kwantitatieve analyse scope 3 .....	9
6 Relevante partijen.....	9
6.1 Analyse en strategie van mogelijkheden om materiële scope 3 emissies te beïnvloeden .....	10
6.2 Reductiedoelstellingen scope 3 en de strategie.....	10
7 Selectie voor ketenanalyse.....	11
7.1 De waardeketen .....	11
7.2 Keuze ketenanalyse .....	11
8 Geraadpleegde bronnen.....	12

# 1 Inleiding

Voor de certificering vanaf niveau 4 van de CO<sub>2</sub>-prestatieladder is het in kaart brengen van de meest materiële scope 3 emissies een vereiste. In het kader van onze niveau 5 van de CO<sub>2</sub>-prestatieladder certificering, heeft Tijssen B.V. de dominantieanalyse en ketenanalyse uitgevoerd. In de CO<sub>2</sub>-emissierapportages van Tijssen B.V. zijn verder alle bronnen en CO<sub>2</sub>-emissies uit scope 1 en 2 verantwoord.

Dit document beschrijft de dominantieanalyse die is uitgevoerd om de meest relevante (materiële) scope 3 emissiebronnen te onderkennen door middel van het aanbrengen van rangorde.

Als referentie voor bepaling van de scope 3 emissies is het jaar 2023 gekozen.

De gebruikte methodiek in deze analyse is conform de richtlijnen van het GHG-protocol en de beschreven methode in handboek CO<sub>2</sub> -Prestatieladder versie 3.1. De standaard 'Corporate Value Chain (Scope 3) Accounting and Reporting Standard' geeft de criteria voor bepaling van de materialiteit van emissies, te weten: omvang, invloed, risico, belang voor stakeholders, uitbesteden, sector en overig.

Doel is om op basis van een grove berekening te komen tot een rangorde van de meest materiële scope 3 emissiebronnen van Tijssen B.V. In principe dienen alle categorieën upstream en downstream kwalitatief te worden beschouwd en gerangschikt. De van toepassing zijnde categorieën dienen tevens (op grove wijze) te worden gekwantificeerd. De omvang van die scope 3 emissies zijn bij de betreffende categorieën vermeld.

Uit deze dominantieanalyse van scope 3 emissies wordt vervolgens het onderwerp voor de ketenanalyse geselecteerd zoals beschreven in het GHG protocol.

Voor een kleine organisaties geldt 1 ketenanalyse en voor middelgroot en groot gelden 2 ketenanalyses. Tijssen B.V. is een kleine organisatie, de onderbouwing hiervoor is terug te vinden in het meest actuele Energiemanagementplan. De ketenanalyse is nader uitgewerkt in een rapportage ketenanalyse 2021.

## 2 Toelichting op scope 3

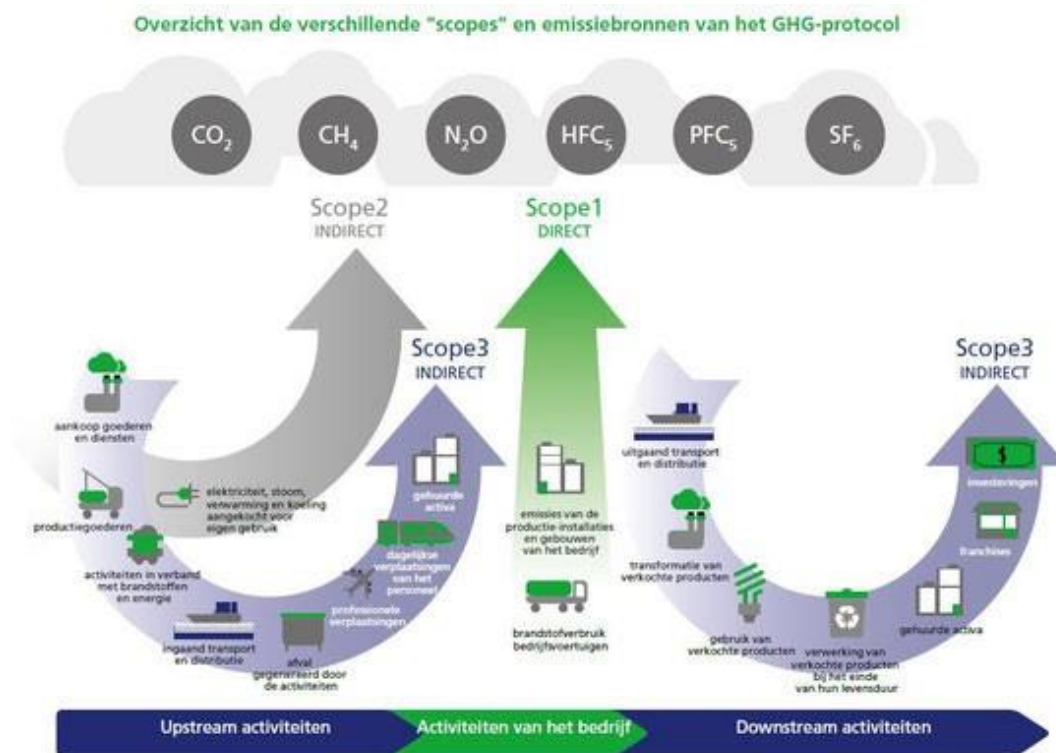
De CO<sub>2</sub> emissie is onderverdeeld in 3 domeinen met verschillende bereiken. (figuur 1)

Scope 1: omvat de directe emissies die veroorzaakt worden door de organisatie. Het gaat daarbij om de verbranding van brandstoffen en het zakelijk vervoer in voertuigen die eigendom zijn van de organisatie.

Scope 2: omvat de indirecte emissies door opwekking van ingekochte elektriciteit, stoom of warmte; als aanvulling hierop zijn conform de eisen van de prestatieladder, de zakelijke kilometers in privéauto's en openbaar vervoer en de zakelijke vliegreizen hierin meegenomen.

Scope 3: omvat de overige indirecte emissies van bronnen zoals beschreven in het GHG protocol en de ISO 14064. Het zijn emissies welke als gevolg van activiteiten van Tijssen B.V. worden uitgestoten, maar voortkomen uit bronnen die geen eigendom zijn van Tijssen B.V. Voorbeelden zijn het woon-/werkverkeer, leveranciers, inzet derden en uitbestede werkzaamheden.

Let op: hoewel 'business travel' conform het GHG protocol een scope 3 emissie categorie is, moeten deze emissies voor de CO<sub>2</sub>-Prestatieladder worden meegenomen in de emissie-inventaris voor 3.A.1.



Figuur 1

## 3 Over Tijssen B.V.

Hieronder een verkorte beschrijving van de organisatie, meer informatie kunt u vinden op onze website via: [www.tijssengroen.nl](http://www.tijssengroen.nl)

Met onze activiteiten realiseren wij projecten op het snijvlak wegen en bermen. Onze oplossingen dragen bij aan de wens van onze opdrachtgevers om de veiligheid op de wegen te verhogen. Daar wij ons bewust zijn van onze verantwoordelijkheden, hanteren wij een toekomstgericht beleid met mede respect voor mens en milieu. Aandacht voor het milieu en de omgeving waarbinnen wij werkzaam zijn is aldus een must.

Wij realiseren onszelf dan ook dat de oplossing die wij presenteren een duurzaam karakter moeten hebben. Dit met het oog voor duurzame inzetbaarheid van mensen en materieel voor het creëren van een veilig en gezond werkklimaat voor al onze medewerkers. Naast het NEN-EN-ISO 9001:2015, NEN-EN-ISO 14001:2015 en het VCA\*\* certificaat hebben wij ons gecertificeerd voor de CO<sub>2</sub>-Prestatieladder niveau 5, het certificerend MVO-instrument in Nederland.

Activiteiten Tijssen B.V. in het aannemen en uitvoeren van onderstaande werkzaamheden:

- Maaiwerkzaamheden langs wegen en sloten.
- Aanbrengen en onderhouden van groenvoorzieningen langs wegen en watergangen.
- Ondersteunende civiele werkzaamheden langs wegen en watergangen.
- Het uitbaggeren van watergangen.

### 3.1 Vaststelling Product-Markt Combinaties (PMC)

De geïdentificeerde Product-Markt Combinaties op basis van omzet, zijn als volgt:

Producten	Markten	% van de omzet
<b>Maaiwerkzaamheden langs wegen en sloten</b>	(semi) overheid	76%
<b>Aanbrengen en onderhouden van groenvoorzieningen langs wegen en watergangen.</b>	(semi) overheid	7%
<b>Ondersteunende civiele werkzaamheden langs wegen en watergangen</b>	(semi) overheid	7%
<b>Het uitbaggeren van watergangen</b>	(semi) overheid	9%
<b>Overig</b>	(semi) overheid/ particulier	1%

Alleen de twee grootste PMC's: maaiwerkzaamheden en baggerwerkzaamheden zijn meegenomen in de inschatting rangorde meest materiële scope 3 emissies. Zij vertegenwoordigen 85 % van de totale omzet.

De keuze voor het onderwerp van de ketenanalyse(s) wordt gemaakt op basis van de door Tijssen geïdentificeerde Product-Markt combinaties en een inschatting van de invloed die Tijssen heeft op de CO<sub>2</sub> uitstoot binnen de verschillende PMC's.

## 4 Meest materiële scope 3 emissies

### 4.1 Inventarisatie en relevantie scope 3 emissies

Het GHG protocol beschrijft 15 categorieën, hieronder is per categorie aangegeven of deze relevant is voor Tijssen B.V. en wat deze inhoudt.

Toelichting op wijze waarop scope 3 hoofdcategorieën van toepassing zijn in het jaar van rapportage. Gebaseerd op het GHG protocol Corporate Value Chain (scope 3) accounting and reporting standard.

Categorie	Categorie Omschrijving	Relevant ja/nee	Toepassing bij Tijssen B.V.
1. Aangekochte goederen en diensten	<p>A. Aangekochte goederen en diensten die direct gerelateerd zijn aan de productie van de producten van het bedrijf.</p> <p>B. Aangekochte goederen en diensten die niet gerelateerd zijn aan de productie van de producten van het bedrijf, maar noodzakelijk zijn voor de activiteiten van ons bedrijf</p>	Ja	<p>Er worden geen eigen producten gefabriceerd en/of geleverd, dus hier ook geen inkoop van materialen. Ingekochte producten zoals brandstof en elektriciteit zijn reeds in scope 1&amp;2 meegenomen.</p> <p>Ingekochte kleinere middelen zoals gereedschappen zijn te beperkt om als scope 3 berekening mee te nemen.</p> <p>Ingekochte goederen zoals het materieel, wordt wel gezien als ingekochte goederen, dit valt voor ons onder categorie 2.</p> <p>Diensten derden worden ook ingekocht. De brandstof van de onderaannemers is wordt getankt uit de dieseltank van Tijssen.</p>
2. Kapitaal goederen	Binnen deze categorie vallen alle upstream emissies van aangeschafte productiemiddelen die gebruikt worden door een bedrijf. Deze 'kapitaalgoederen' worden door een bedrijf gebruikt bij de productie van een product of het leveren van een dienst.	Ja	<p>De kapitaalgoederen waarmee Tijssen te maken heeft zijn vastgoed, transportmiddelen en materieel/machines.</p> <p>Het gebruik van brandstof hiervan valt in scope 1 en 2.</p>
3. Brandstof en energie gerelateerde activiteiten (niet opgenomen in scope 1 of scope 2)	Upstream emissies van ingekochte elektriciteit en brandstoffen die worden geconsumeerd door ons bedrijf en niet zijn inbegrepen in scope 1 & 2	Nee	De Upstream emissies zoals gebruikt in scope 1 en 2 analyse bevatten alle te verwachten emissies. (emissiefactor is een WTW factor)
4. Upstream transport en distributie	Transport van ingekochte goederen/diensten door derden, zelf ingekochte transportdiensten van derden	Nee	Er is transport of distributie van materieel en materiaal naar de werklocatie. Dit wordt verzorgd met eigen middelen verzorgd en is meegenomen in scope 1.

5. Productie afval	Het verwijderen/ transporteren en behandelen/verwerken van afval (vanuit de projecten) gegenereerd in het jaar waar ons bedrijf over rapporteert.	Ja	Hieronder hebben we alleen restafval gerekend.  Verder komt er geen milieubelastend afval vrij tijdens de werkzaamheden. Het productieafval is het natuurlijke maaiproduct en wordt niet als afval gezien maar als grondstof. De grootste uitstoot is zal vervoer zijn naar de verwerker en zal worden meegenomen in categorie 9.
6. Personenvervoer onder werktijd	SKAO rekent 'Zakelijk vervoer'/'Personenvervoer onder werktijd' tot scope 2. Dit zal in deze rapportage verder buiten beschouwing gelaten worden.	NVT	Zit reeds verwerkt in scope 2.
7. Woon-werkverkeer	Transport van werknemers tussen hun woning en hun werkplaats gedurende het jaar waarover wij rapporteren. Met transportmiddelen welke niet onder eigendom of operationeel beheer vallen van ons bedrijf.	Nee	Er worden geen kilometers en/of brandstof gedeclareerd voor woon- werkverkeer.
8. Upstream geleasde activa	Wanneer gebruik gemaakt van geleasde bedrijfsmiddelen die niet zijn inbegrepen in scope 1 & 2 over het jaar waarover wij rapporteren.	Nee	Deze is niet van toepassing
9. Downstream transport en distributie	Alle downstream emissies door transport en distributie van verkochte producten van het bedrijf door middel van transportmiddelen die geen eigendom zijn of onder beheer vallen van het bedrijf.	Nee	Dit zou uitzonderlijk gebeuren wanneer <b>geen</b> eigen vervoer beschikbaar is en dit gaat hoofdzakelijk om transport van vrij komend maaisel naar de erkend verwerker.
10. Ver- of bewerken van verkochte producten	Verwerken van tussenproducten die zijn verkocht in het jaar van rapportage.	Nee	Wij leveren diensten, zijn geen producent en verkopen/ leveren geen producten.
11. Gebruik van verkochte producten	Eindgebruik van goederen/ producten en services verkocht door ons bedrijf in het jaar waarover wij rapporteren.	Nee	Wij leveren diensten, zijn geen producent en verkopen/ leveren geen producten.
12. End-of-life verwerking van verkochte producten	(Afval)verwerking van het verkochte product door een bedrijf als het einde van zijn levensduur is bereikt.	Nee	Wij zijn geen producent en verkopen geen producten.

13. Downstream geleaste activa	Werkzaamheden met bedrijfsmiddelen in eigendom van ons bedrijf aan andere partijen in het jaar waarover ons bedrijf rapporteert. Dit geldt voor alles wat niet in scope 1 & 2 valt.	Nee	Er worden geen activa ter beschikking gesteld middels lease constructies. ↗
14. Franchisehouders	Werkzaamheden van Franchise in het jaar waarover wij rapporteren.	Nee	Wij hebben geen franchises.
15. Investerings.	Investerings (inbegrepen eigen en vreemd vermogen, investeringen en project financieringen)	Nee	Wij hebben geen investeringen in deze categorie.

## 4.2 Kwalitatieve scope 3 analyse

De relatieve omvang van de vastgestelde scope 3 emissies is kwalitatief te bepalen door de activiteiten te categoriseren conform onderstaande tabel. Dit is gedaan voor de PMC (product-marktcombinaties), maaionderhoud aan bermen/wegen en het uitbaggeren van watergangen die de meeste invloed hebben op de CO<sub>2</sub>-uitstoot in de keten. Tezamen met de categorieën uit paragraaf 4.1 is de onderstaande tabel ingevuld.

### Relatieve belang sector

Om het relatieve belang van de sector uit te drukken is er gebruik gemaakt van bronnen van de website [www.emissieregistratie.nl](http://www.emissieregistratie.nl)  
<http://www.emissieregistratie.nl/erpubliek/erpub/grafieken/GrafiekenTop10.aspx?id=4>

### Relatieve invloed van de activiteiten

Per activiteit uit kolom 2 uit de 'tabel meest materiele emissie scope 3' is bepaald hoeveel effect aanpassingen en verbeteringen van de activiteit kunnen hebben op de uiteindelijke CO<sub>2</sub>-uitstoot.

### Potentiele invloed van de organisatie op de CO<sub>2</sub> reductie

Per activiteit uit kolom 2 is bepaald hoeveel invloed Tijssen B.V. heeft op het uiteindelijk verminderen van de CO<sub>2</sub>-uitstoot.





PMC's sectoren en activiteiten	Omschrijving van activiteit waarbij CO2 vrijkomt	Relatief belang van CO2 belasting van de sector en invloed op de activiteiten		Potentieel invloed van het bedrijf op CO2 uitstoot	Score	Rangorde
		Sector	Activiteit			
<i>1 Sectoren en activiteiten</i>	<i>2 Hier wordt benoemd welke CO2 uitstotende activiteiten door activiteiten van het bedrijf worden beïnvloed</i>	<i>3 Verhouding CO2 uitstoot bedrijf tov. CO2 uitstoot sector (hoe groot is het marktaandeel)</i>	<i>4 Het mogelijke effect van innovatieve ontwerpen op CO2 uitstoot van het project</i>	<i>5 Hoe groot is de invloed van het bedrijf om CO2-reducerende mogelijkheden door te voeren?</i>	3x4x5	
(semi) overheid						
Maaionderhoud bermen en wegen & Het uitbaggeren van watergangen	Kapitaal goederen (Machines t.b.v. te leveren diensten)	3	3	3	27	1
	Productie afval	2	2	2	8	2

In kolommen 1 en 2 staan formuleringen. In kolommen 3, 4 en 5 worden numerieke waarden toegewezen. Hierbij is onderstaande categorisering en bijhorende puntentelling gebruikt.

Omschrijving	Wegingsfactor
<b>Groot</b>	<b>4</b>
<b>Middelgroot</b>	<b>3</b>
<b>Klein</b>	<b>2</b>
<b>Te verwaarlozen</b>	<b>1</b>

De rangorde in kolom 6 is de optelling van het resultaat van kolom 3 x 4 x 5. De rangorde wordt bepaald op basis van de hoogte van de uitkomsten. De meest materiele scope 3 emissie is die met de hoogste punten.

#### 4.2.1 Toelichting inventarisatie 1 Kapitaalgoederen

Bij de productie van het materieel, wagen/ machinepark komen emissies vrij. Deze zijn ingeschat door het gebruik te maken van de GHG (<https://quantis-suite.com/Scope-3-Evaluator>) en daarmee omgerekend naar scope 3 emissie. Bij een totale investering van € 250.000,00 wordt dit omgerekend naar scope 3 emissie van 133 ton

#### 4.2.2 Toelichting inventarisatie 2 Productieafval

Afval ongesorteerd door middel van maandelijks ledigen van afvalcontainers op het bedrijf. Deze bedraagt 22.680 kg, een goede conversiefactor voor ongesorteerd afval is niet voorhanden. Op [co2emissiefactoren.nl](https://co2emissiefactoren.nl), dan wel op de milieudatbase.nl is geen conversiefactor aangetroffen. Gaan we uit van de informatie van Quantis, dan is dit 3,47 Ton

## 5 Kwantitatieve analyse scope 3

Nu er inzicht is in de meest materiele emissies uit de scope 3, zijn deze gekoppeld aan de categorieën

Categorie indeling scope 3 emissies	Inschatting kwantitatieve omvang CO <sub>2</sub> uitstoot in ton CO <sub>2</sub>
1. Aangekochte goederen en diensten	N.v.t.
2. Kapitaalgoederen	133 Ton
3. Brandstof en energie gerelateerde activiteiten (niet opgenomen in scope 1 of scope 2)	N.v.t.
4. Upstream transport en distributie	N.v.t.
5. Productieafval	3,47 Ton
6. Personenvervoer onder werktijd (zit in scope 1 en 2)	N.v.t.
7. Woon- werkverkeer	N.v.t.
8. Upstream geleasede activa	N.v.t.
9. Downstream transport en distributie	N.v.t.
10. Ver- bewerken van verkochte producten	N.v.t.
11. Gebruik van verkochte producten	N.v.t.
12. End-of-life verwerking van verkochte producten	N.v.t.
13. Downstream geleasede activa	N.v.t.
14. Franchisehouders	N.v.t.
15. Investerings	N.v.t.
<b>Totaal</b>	<b>136,47 Ton</b>

## 6 Relevante partijen

Tijssen B.V. werkt met een vaste schil van samenwerkingspartners en onderaannemers. Besloten is om alleen deze partners uit de keten te betrekken bij het berekenen van CO<sub>2</sub>-emissie scope 3. Deze samenwerkingspartners en onderaannemers vertegenwoordigen 95 % van de totale inkoopwaarde van Tijssen. De ranking, welke leverancier of onderaannemer de meeste invloed heeft zoals onderstaand is opgenomen, is gebaseerd op basis van facturatie.

	Naam	Leverancier/ (onder) aannemer
1	Mol Schuddebeurs	Leverancier
2	Klok Mechanisatie	Leverancier
3	Steendijk	Onderaannemer
4	Zandijk	Leverancier
5	Kardux	Onderaannemer
6	A van Dijke	Onderaannemer
7	Gunter Grondverzet B.V.	Onderaannemer
8	Gunter B.V.	Onderaannemer
9	Kramp	Leverancier
10	Den Engelsman Mechanisatie	Leverancier
11	V d Weijde	Onderaannemer
12	Guiljam Hoek	Onderaannemer

## 6.1 Analyse en strategie van mogelijkheden om materiele scope 3 emissies te beïnvloeden

Relevante marktpartijen	Mogelijke invloed op scope 3 emissie
<b>Inkoop machines</b>	Bij inkoop van machines wordt nu al gekeken naar of deze voldoen aan de euronormering. Ook onze aanbidders komen met deze criteria omdat dit ook vanuit de wet- en regelgeving is opgelegd. Verdere mogelijke invloed is inkoop van machines welke regionaal worden geproduceerd en voorzien van duurzame materialen.
<b>Afvalverwerkers</b>	Standaard worden de containers vol of niet vol geleegd. Onderzoeken of het mogelijk is de scheiding en verwerking duurzamer te maken. Een duurzamere verwerker, met aantoonbare inzet op verduurzamen.

## 6.2 Reductiedoelstellingen scope 3 en de strategie

- ✓ Bij aanschaf van machines/ wagens, vooraf inventariseren wat leveranciers kunnen aanbieden in relatie tot reductie van brandstofverbruik  
**Strategie:** doelstelling het verlagen van 2% van de scope 3 emissie ten opzichte van het referentiejaar. Dit is wel mede afhankelijk van de noodzaak om machines en/of wagens te vervangen of aan te schaffen.
- ✓ Mogelijkheden nagaan om over te gaan tot duurzame verwerking afval  
**Strategie:** Kwaliteit/ prijs vergelijking incl. duurzaamheid opzetten tussen verschillende aanbidders. Doelstelling is om de emissies van afvalstroom 5% te verlagen ten opzichte van 2023, daarbij het houden van een jaarlijkse evaluatie.

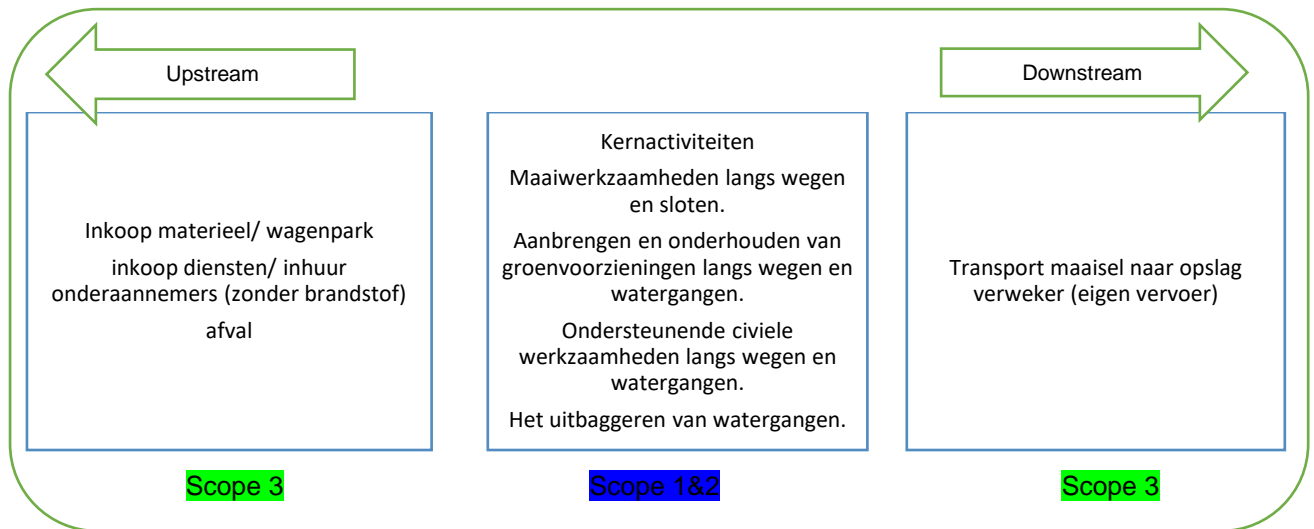
Doelstelling	Reductie in %	Reductie in Ton CO <sub>2</sub>
Bij aanschaf van machines en wagens de scope 3 emissies met 2% verlagen Betreft 'Kapitaalgoederen'	2 %	2,66 ton CO <sub>2</sub>
Overgaan tot duurzamere verwerker afval, 5% reductie	5%	0,2 ton CO <sub>2</sub>
<b>Totale emissie in scope 3 : 136,47 ton CO<sub>2</sub></b>		
<b>Totale reductie in ton CO<sub>2</sub>: 2,68 ton CO<sub>2</sub></b>		
<b>Totaal te bereiken reductie: 1,2 % binnen scope 3</b>		

## 7 Selectie voor ketenanalyse

### 7.1 De waardeketen

De waardeketen van Tijssen B.V. bestaat voornamelijk uit het leveren van diensten in groenonderhoud.

In de upstream keten/ activiteiten zijn de belangrijkste ketenpartners te bepalen door een onderzoek naar de inkoopwaarde van de leveranciers. Dat geeft een reëel beeld van de grootste (A)-leveranciers. De belangrijkste upstream ketenpartners zijn de leveranciers van diensten (onderaannemers) en leveranciers van materieel.



### 7.2 Keuze ketenanalyse

Vanuit de vastgestelde rangorde in par 4.2 is vervolgens bepaald voor wel onderdeel wij een relevante ketenanalyse kunnen maken. De meest relevante scope 3 emissie betreft voor ons de emissie vanuit de inhuur onderaannemers en het downstream transport.

Tijssen B.V. kiest ervoor eerst een ketenanalyse te maken voor diesilverbruik door onderaannemers, omdat deze stroom voor Tijssen B.V. direct beïnvloedbaar is en samen met een ketenpartner te onderzoeken en uit te werken is. In de ingekochte diensten zitten veel machines welke diesel verbruiken. Maar ook de ingekochte goederen worden vaak met vrachtwagens getransporteerd. Net als door Tijssen B.V. zelf wordt ook door de onderaannemers het meeste CO<sub>2</sub> uitgestoten door het verbruik van diesel. In vrijwel alle scope 3 categorieën komt het product diesel terug en heeft daarmee een groot effect in de gehele keten.

## 8 Geraadpleegde bronnen

- Handboek CO<sub>2</sub>- Prestatieladder 3.1 22 juni 2020, Stichting Klimaatvriendelijk Aanbesteden & Ondernemen
- Corporate Accounting & Reporting standard, GHG-protocol, maart 2004
- Corporate Value Chain (Scope 3) Accounting and Reporting Standard, GHG-protocol, September 2011
- [www.co2emissiefactoren.nl](http://www.co2emissiefactoren.nl)
- [www.milieudatabase.nl](http://www.milieudatabase.nl)